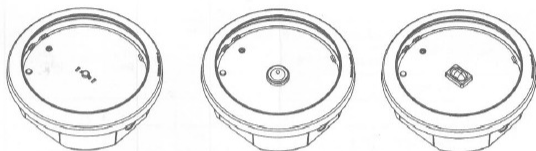


EVAKUATSIOONIVALGUSTI PAIGALDUS- JA KASUTUSJUHEND

Ootellülütus

Mudel: DP-8033LCS NM
DP-8033LXS NM
DP-8033LS NM



DP-8033L NM

DP-8033LC NM

DP-8033LX NM

ÜLDINFO

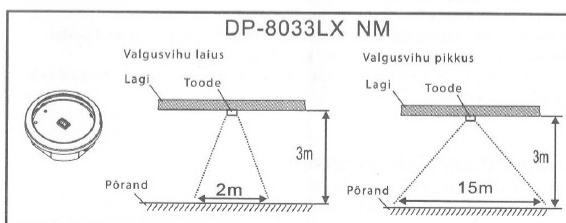
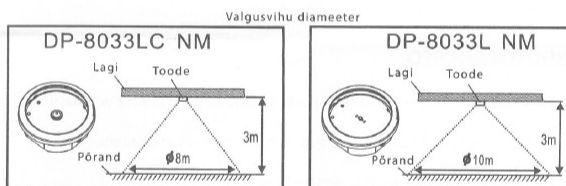
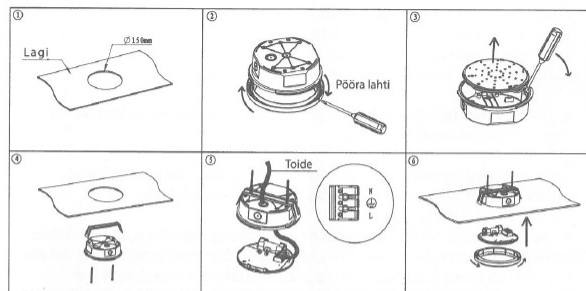
Kasutusjuhend sisaldab kasulikku ohutusinfot. Kasutusjuhendid tuleks lugeda hoolikalt läbi. Soovitame kasutusjuhend säilitada. Maaletooja ei vastuta ebakorrekse paigaldamise käigus tekitatud kahju eest.

TEHNILISED PARAMEETRID:

Toitepinge: 220-240V 50/60Hz
Võimsus: 2.3W
Töökeskkonna temperatuur: 0 kuni 40 kraadi C
Töökeskkonna suhteline niiskus: vähem kui 90%
Kaitseaste IP65
Möödud läbimõõt 173x73 mm
Patarei tüüp: 3.7V 2.6Ah liitiumpatarei
Valgusallikas: SMT 3W LED, 175lm
Laadimisaeg: 24 tundi, esimene laadimine 36 tundi
Autonoomsus: 3 tundi



PAIGALDUS:



PAIGALDUS JA KASUTUSJUHEND

1. Ühendada juhtmed vooluvõrku järgmiselt:
Pruuni värvi kaabel ühendub tavaliselt faasijuhtmega.
Musta värvi kaabel ühendub faasijuhtmega.
Sinist värvi kaabel ühendub neutraaljuhtmega.
Kollane/roheline kaabel ühendub maandusjuhtmega.

2. Ole kindel, et toitejuhe ja patarei juhtmed oleksid ühendatud korrektselt ning kõik kruvid oleksid fikseeritud.

3. Kontrolli evakuatsioonivalgusti tööd lülitades toide sisse ja kontrolli, et roheline LED indikaator süttib/põleb, kinnitamaks, et aku laeb.

4. Lae akut osaliselt ja seejärel eemalda võrgutoide paigaldisest, et kontrollida paigaldise nõuetekohast töötamist avariirežiimis. Esimesel kasutusel, pärast aku laadimist 36 tundi, tuleb simuleerida peatoite kadumist veendumaks, et valgustid toimivad aku toitel ettenähtud aja jooksul. Aku saab täielikult laetud 24 tunni jooksul.

OHUTUSJUHISED

1. Minimaalne ruum seadme ümber peab tagama valgusti piisava ventilatsiooni.
2. Ventilatsiooni ei tohi takistada kattes ventilatsiooniava esemetega nagu ajalehed, laudlinad, kardinad jne.
3. Patareide realiseerimisel pöörake tähelepanu keskkonnale.
4. Kui paindkaabel või valgusti juhe on kahjustatud, siis peaks seda vahetama üksnes maaletooja või selleks kvalifitseeritud isik, et vältida ohte.
5. Seadmel on Li-ion tüüpi akud, mille maksimaalne kasutusaeg on 4 aastat. Akusid peab vahetama ainult selleks kvalifitseeritud isik.
6. Veendu enne igat paigaldamist või hooldust, et peatoide ja aku on vooluvõrgust lahti ühendatud.

INDIKAATORI TÖÖPÕHIMÕTE:

Normaalne akutase: roheline indikaator põleb.
Patarei rike: roheline indikaator lülitub välja.

AUTOMAATTESTI JUHEND:

Pärast evakuatsioonivalgusti paigaldamist:

1. Evakuatsioonivalgusti automaatne test viiakse läbi korra kuus viieks minutiks. Valgusti pöördu tagasi tavalisse režiimi 5 minuti pärast.
2. Evakuatsioonivalgusti automaatne test viiakse läbi korra aastas kolmeks tunniks. Valgusti pöördu tagasi tavalisse režiimi 3 tundi pärast.
3. Kui evakuatsiooni kestus on vähem kui ettenähtud, siis punane indikaator valgustis hakkab vilkuma.

Kuu	TEST	1. aasta		2. aasta		3. aasta		4. aasta		5. aasta	
		Allkirj	Kuu-päev	Allkirj	Kuu-päev	Allkirj	Kuu-päev	Allkirj	Kuu-päev	Allkirj	Kuu-päev
1	Funktsioon										
2	Funktsioon										
3	Funktsioon										
4	Funktsioon										
5	Funktsioon										
6	Funktsioon										
7	Funktsioon										
8	Funktsioon										
9	Funktsioon										
10	Funktsioon										
11	Funktsioon										
12	Funktsioon										

Seadme vahetamine:

Kui seadme aku või patareide eluiga on lõppenud ning soovite neid vahetada, siis vältige nende viskamist majapidamise prügikasti, vaid viige taaskasutusse. Kui soovite seadet disponeerida, siis sobivate võimaluste saamiseks võtke ühendust kohaliku edasimüüja või maaletoojaga. Electrical and Electronic Equipment toob välja uued määrused julgustamaks taaskasutust(European "WEEE Directive" August 2005).



Maaletooja: Alter Baltics OÜ, tel. +372 651 9666